



**POLITIQUE FAMILIALE MUNICIPALE
ET
DÉMARCHE
MUNICIPALITÉ AMIE DES AÎNÉS
*MUNICIPALITÉ DU CANTON
DE HEMMINGFORD***



FÉVRIER 2015

Mot du maire et de la RQF

C'est avec enthousiasme que nous vous présentons la première politique municipale familiale et la démarche "*Municipalité amie des aînés*". Cet engagement représente une étape importante dans le développement de notre communauté. Les familles et les aînés sont au cœur des préoccupations et décisions dans le développement harmonieux et durable de la communauté du grand Hemmingford, village et canton. L'amélioration du milieu de vie en faveur de l'entité familiale doit guider l'orientation de la politique familiale et la démarche *Municipalité amie des aînés*.

Au nom du conseil municipal du Canton de Hemmingford ainsi qu'en notre nom personnel, nous remercions tous les membres des comités familles et aînés pour leur réflexion et le travail remarquable à produire cet outil d'orientation et de référence qui servira à guider les décisions municipales pour les années à venir.

Il est important de faire le lien avec l'héritage du passé en y adaptant les nouvelles réalités d'aujourd'hui.

Nous comptons sur votre participation afin de rendre possible la mise en place du plan d'action que propose la politique familiale municipale et la démarche "*Municipalité amie des aînés*".

M. Paul Viau, maire

Mme Deborah Beattie, conseillère municipale et représentante de questions familiales et aînées.

Table des matières

PRÉAMBULE.....	4
LA DÉMARCHE ENTREPRISE.....	5
PORTRAIT DU MILIEU.....	7
BESOIN DES FAMILLES ET AÎNÉS – FAITS SAILLANTS DE L'ENQUETE.....	16
MISSION ET VALEURS DE LA POLITIQUE FAMILIALE ET LA DÉMARCHE MUNICIPALITÉ AMIE DES AÎNÉS	21
INTÉGRATION DU VOLET "AÎNÉS".....	22

POLITIQUE FAMILIALE (PFM)

PRÉSENTATION DU COMITÉ PFM.....	23
DÉFINITION DE LA FAMILLE.....	24
LE PLAN D'ACTION PFM.....	25

DÉMARCHE MUNICIPALITÉ AMIE DES AÎNÉS

PRÉSENTATION DU COMITÉ MADA.....	30
DÉFINIR L'AÎNÉ À HEMMINGFORD.....	31
LE PLAN D'ACTION MADA.....	32
MISE EN ŒUVRE ET SUIVI PFM ET MADA.....	37

BILAN

CONCLUSION.....	38
BIBLIOGRAPHIE ET REMERCIEMENTS.....	39

PRÉAMBULE

Depuis plusieurs années, l'Organisation des Nations Unies, et par la suite le gouvernement du Québec, a investi beaucoup d'énergie afin de souligner l'importance de la famille, à partir de la petite enfance jusqu'aux aînés.

Les municipalités doivent aussi se questionner en identifiant les besoins changeants de la famille et de l'aîné. Ceci dit, la municipalité du Canton de Hemmingford s'engage dans un processus d'amélioration continue des services offerts aux familles et aux aînés, en assurant et développant une meilleure accessibilité aux services en place et à venir. Les décisions du conseil municipal seront guidées par cette nouvelle politique familiale et aînée. ***Il est important de pensée et agir famille – aîné!***

Le principe d'inclusion sociale pour favoriser l'enracinement de tous les citoyens, appartenant à tous les groupes d'âge dans la communauté, doit être porté par un sentiment d'appartenance et d'intégration de chacun. La municipalité du Canton de Hemmingford doit contribuer à développer : des outils de communications, le sentiment de sécurité, un soutien dans le domaine de la santé et une offre d'activités enrichissantes dans les domaines de la culture, les sports et les loisirs. Elle reconnaît la nécessité de travailler de concert avec les organismes du milieu et l'ensemble des citoyens et citoyennes. Il est important d'offrir des activités intergénérationnelles afin de créer un sentiment de rapprochement entre tous les membres de la famille.



La municipalité doit donc faire preuve de leadership dans la communauté. Elle doit initier, coordonner et assumer la responsabilité de la politique. Comme mentionné, la présente politique familiale (PFM) intègre un volet spécifique "aîné", nommé municipalité amie des aînés (MADA). Par la démarche MADA, la municipalité devra favoriser le vieillissement actif des citoyens et inclure les préoccupations des aînés. Le vieillissement actif est un processus qui consiste à optimiser les possibilités de bonne santé, de participation et de sécurité afin d'accroître la qualité de la vie pendant la vieillesse.

LA DÉMARCHE ENTREPRISE

En mars 2013, deux comités consultatifs se formaient pour réfléchir et travailler à élaborer une politique familiale municipale et engager la démarche "Municipalité amie des aînés". Dans un premier temps, les comités ont inventorié les activités, les services et organismes œuvrant dans la communauté. Afin de situer le niveau d'informations connues et les besoins des familles et des aînés, un sondage a été acheminé à tous les résidents du Grand Hemmingford.*

L'objectif d'une démarche de politique familiale municipale et la démarche "Municipalité amie des aînés", est de privilégier les actions à réaliser afin d'améliorer la qualité de vie des citoyens. Cette politique servira d'outil de référence au conseil municipal. Les futures décisions municipales seront inspirées et guidées par les éléments ressortis du document final.

Un élément important du succès de cette démarche est de parvenir à engager l'ensemble des acteurs de la communauté à participer dans le processus de mise en place du plan d'action. Pour y parvenir, la municipalité du Canton de Hemmingford a choisi de procéder en cinq (5) étapes citées ci-dessous.

*Le Grand Hemmingford inclut les municipalités du canton et du village de Hemmingford. La réalité du milieu, l'emplacement géographique des infrastructures récréatives et des écoles font en sorte que ces deux (2) entités administratives travaillent en étroite collaboration dans plusieurs dossiers, comme les loisirs, les sports, la culture, la santé, le soutien aux nombreux organismes communautaires, la circulation de l'information et le développement social.



Étape 1 : Engagement

La municipalité s'engage par résolution au mois de mars 2012 par un désir d'offrir aux familles et aux aînés un cadre de vie attrayant, enrichissant et épanouissant; considérant que le *Ministère de la famille et des aînés* offre un programme de soutien .



Étape 2 : Création et mandats des comités consultatifs

- Inventorier les activités, services et organismes œuvrant dans la communauté.
- Définir la famille et l'aîné.
- Enquête auprès de la population du Grand Hemmingford.



Étape 3 : Plan d'action

- Élaboration, identification et priorisation des orientations et objectifs du plan d'action.
- Identification des responsables et partenaires, échéancier et indicateurs de suivi.



Étape 4 : Adoption de la politique

- Dépôt pour adoption auprès des conseils municipaux du projet de PFM / MADA et de son plan d'action.
- consultation publique.



Étape 5 : Mise en œuvre et suivi

- Rencontres du comité de suivi afin de valider l'échéancier et les indicateurs.
- Recueillir et analyser les informations pertinentes sur l'évolution du plan d'action.

PORTAIT DU MILIEU

Cette étape vise à réunir l'ensemble de l'information pertinente recueillie lors de l'enquête sur les besoins des familles et des aînés. Le but visé par cette enquête est de connaître et comprendre la réalité des familles et aînés hemmingfordiens. Ces données contribueront à prioriser les domaines d'interventions et proposer un plan d'action.

LA SUPERFICIE DU TERRITOIRE

La superficie du Village est de **1 Km²**. Le Village est ceinturé par le Canton. Le Village de Hemmingford regroupe la majeure partie des services du grand Hemmingford. La superficie du Canton est de **149 Km²**. Le périmètre urbain du grand Hemmingford est de plus ou moins **8 Km²**. Les usages sont très diversifiés allant de récréotouristique, à des usages commerciaux, industriels et institutionnels. En conséquence, la majorité de notre territoire est dédié à l'industrie agricole et agrotouristique.

La communauté de Hemmingford comptait 2555 citoyens en 2011, dont la forte majorité était âgée entre 40 et 70 ans. Sur le territoire du Canton, la proportion d'aînés de plus de 65 ans est de 22%. Ainsi, le Canton et le Village de Hemmingford présentent, selon la population de 2011, un certain équilibre linguistique entre francophones et anglophones sur leur territoire.

Sur le plan socio-économique, les revenus moyens annuels sont relativement faibles, mais s'expliquent en partie par la proportion importante de retraités. Outre ce fait, 42 % de la population active est sans diplôme au village de Hemmingford, tandis qu'au Canton, cette proportion diminue à 31%.

Sur le plan démographique, le territoire de Hemmingford observe depuis quelques années une certaine croissance de sa population. En effet, au cours des cinq dernières années, la population des deux municipalités a cru de 11%. Ces nouveaux citoyens sont, pour la plupart, de jeunes familles qui ne travaillent pas dans les enceintes des deux municipalités.

Il faut situer les familles et les aînés au centre de l'analyse, faire des choix et surtout, établir des liens entre certaines informations afin de mobiliser l'ensemble des acteurs du milieu.

(Ref 4)

LANGUES PARLÉES

Le français est la langue la plus souvent parlée par les hemmingfordiens et les hemmingfordiennes à **51.4%**. L'anglais est parlé à **48.6%** dans tout Hemmingford. (Ref 1)

Si nous regardons le portrait divisé, au village l'anglais est la langue le plus souvent parlée à **53.4%**. Cependant, au canton, c'est le français qui est parlé à **56.2%**. (Ref 1)

En 2011, Hemmingford avait une population totale de **2 555 habitants**. Elle a maintenant atteint **2 630 habitants en 2013**. Le Village compte une population de **831 habitants** et le Canton une population de **1 799 habitants**. (Ref 1)

TRANSPORT

Sur le plan du transport, Hemmingford est dotée d'un réseau routier qui se déploie par des routes provinciales 202 et 219 auxquelles vient se greffer le réseau de routes locales. Cependant, sans voiture, on ne peut accéder directement à un réseau de transport en commun, car il est non existant. La population doit nécessairement utiliser un véhicule privé pour y accéder. Ceci impose une limite importante à la mobilité des personnes qui ne dispose pas de permis de conduire ou de véhicule. À ce jour, seul des services de taxi et de transport adapté sont offerts. (Ref 3)

Le Service d'Action bénévole *Au Cœur du Jardin* offre un transport payant aux gens et ceci pour des raisons médicales seulement.

Le Transport adapté du Haut-Richelieu dessert les deux municipalités pour des personnes à mobilité réduite. Ce service est gratuit pour les utilisateurs, car les municipalités en défrayent les coûts.

SERVICE DE SANTÉ

La population du grand Hemmingford est vieillissante. Contrairement au reste de la MRC, le nombre de personnes âgées surpasse le nombre de jeunes de moins de 15 ans. Le groupe d'âge des 65 ans et plus, représente 22% de la population.

En raison de la petite densité de la population du grand Hemmingford, les services publics qui la compose demeurent limités et les citoyens doivent se tourner vers les centres urbains plus importants en matière de santé et d'éducation au cycle secondaire. Peu de services offerts. Seulement 3 plages horaires au CLSC Jardins-du Québec, point de service Napierville et Saint-Rémi. Depuis fin septembre 2014, les gens doivent téléphoner depuis la fin septembre 2014, le soir avant pour réserver une place pour un rendez-vous le lendemain.

LA STRUCTURE, LA COMPOSITION ET LA TAILLE DES FAMILLES DU GRAND-HEMMINGFORD

La municipalité du Village de Hemmingford compte **235 familles** et le Canton de Hemmingford compte **530 familles** de toutes sortes. Au canton, 10% des familles sont monoparentales (**taux parmi le plus bas dans la MRC**) tandis qu'au village, 23% des familles sont monoparentales (taux le plus élevé dans la MRC). (Ref 2)

<u>TYPES DE FAMILLES</u>	<u>VILLAGE</u>	<u>CANTON</u>
Couple marié	130	320
En union libre	45	155
Parent monoparental de sexe féminin	50	35
Parent monoparental de sexe masculin	5	20

(Ref 1)

<u>CARACTÉRISTIQUES DU MÉNAGE</u>	<u>VILLAGE</u>	<u>CANTON</u>
Couples n'ayant pas d'enfant	85	340
Ménages comportant une personne vivant seule	125	200
Couples qui ont des enfants à la maison	60	125
Autres genres de ménages	55	55

(Ref 1)

<u>ÉTAT MATRIMONIAL</u>	<u>VILLAGE</u>	<u>CANTON</u>
Marié et union libre	260	650
Célibataire jamais marié	190	330
Séparé (mais toujours légalement marié)	15	20
Divorcé	55	105
Veuf/Veuve	60	85

(Ref 1)

La répartition selon le nombre d'enfants à la maison :

<u>Nombre moyen d'enfants à la maison selon le type de famille</u>	<u>VILLAGE</u>	<u>CANTON</u>
Nombre moyen de personnes dans toutes les familles	2.7	2.7
Nombre moyen d'enfants à la maison par famille de recensement	1.0	0.8

(Ref 1)

VILLAGE

2011	Couples (mariés ou union libre)	Monoparentale	
		Femme	Homme
Nombre de famille avec enfant	70	50	10
1 enfant	25	25	5
2 enfants	35	20	5
3 enfants ou plus	10	5	0

(Ref 1)

CANTON

2011	Couples (mariés ou union libre)	Monoparentale	
		Femme	Homme
Nombre de famille avec enfant	180	40	20
1 enfant	60	20	15
2 enfants	75	15	5
3 enfants ou plus	45	5	0

(Ref 1)

LA SITUATION ÉCONOMIQUE DE LA POPULATION

La MRC Les Jardins de Napierville est la plus défavorisée au point de vue social en Montérégie :

- 37,656\$ moyen de revenu, 9,000\$ de moins que la MRC Vallée du Haut St-Laurent
- Femmes : revenu moyen de 16,195\$/année
- Hommes : revenu moyens de 22,670\$/année

(Ref 2)

Les revenus moyens :

<u>VILLAGE</u>	SEXE MASCULIN	SEXE FÉMININ	FAMILLES ÉCONOMIQUES ¹
Revenu moyen d'emploi (\$)	30,130\$	32,092\$	61,985\$

<u>CANTON</u>	SEXE MASCULIN	SEXE FÉMININ	FAMILLES ÉCONOMIQUES ¹
Revenu moyen d'emploi (\$)	41,130\$	26,107\$	69,735\$

1. Une famille économique est un groupe de personnes qui partagent le même logement et qui sont apparentées par le sang, par alliance (y compris les unions libres) ou par adoption.

(Ref 1)

L'ÉDUCATION

Les écoles

Au Village de Hemmingford, nous comptons deux écoles primaires qui desservent aussi le Canton de Hemmingford et deux écoles secondaires à l'extérieur de Hemmingford. L'école Saint-Romain et l'école secondaire Louis Cyr située à Napierville sont francophones et font partie de la Commission scolaire des Grandes-Seigneuries. L'école Hemmingford Elementary et l'école secondaire Chateauguay Valley Regional située à Chateauguay font partie de la Commission scolaire New Frontiers et offre une éducation en anglais et en français.

Les deux écoles primaires ont une cote de 6 sur 10. Le chiffre maximum (10) étant le plus défavorisé au sein de la MRC. (Ref 2)



PORTRAIT DES AINÉS

Population de 55 ans et plus selon les tranches d'âge :

VILLAGE	Sexe masculin	Sexe féminin	Population totale
55 à 59 ans	25	25	50
60 à 64 ans	25	35	60
65 à 69 ans	20	30	50
70 à 74 ans	20	25	45
75 à 79 ans	15	20	35
80 à 84 ans	10	15	25
85 ans et plus	5	15	20

(Ref 1)

CANTON	Sexe masculin	Sexe féminin	Population totale
55 à 59 ans	95	75	170
60 à 64 ans	80	70	150
65 à 69 ans	70	50	120
70 à 74 ans	45	40	85
75 à 79 ans	30	25	55
80 à 84 ans	15	20	35
85 ans et plus	15	20	35

(Ref 1)

Au Village, les gens ayant 65 ans et plus consistent de 22% de la population totale. Tandis qu'au Canton, il s'agit de 17% de la population. Le grand Hemmingford est le seul endroit où le nombre de personnes âgées surpasse le nombre des moins de 15 ans. (Ref 2)

À Hemmingford, on constate un problème d'exode des jeunes; la raison invoquée est qu'ils ne trouvent pas d'emploi. (Ref 2)

LE VIEILLISSEMENT DE LA POPULATION (Ref3)

Une des conséquences du vieillissement de la population est la diminution de représentativité du groupe de la population des 15 à 64 ans, groupe duquel, les aidants familiaux sont généralement issus. Selon le scénario démographique de l'Institut de la statistique du Québec le plus susceptible de se réaliser, **la population de 15 à 64 ans devrait diminuer de 10,3% entre 2006 et 2026 dans la MRC des Jardins-de-Napierville :**

- Cette baisse est plus marquée et plus rapide que celle de l'ensemble de la Montérégie (-6,8%);
- Le déclin devrait avoir commencé depuis 2010, soit deux ans avant celui attendu en Montérégie (en 2012);
- Forte croissance (+16,9%) entre 2001 et 2006 de la population de 45 ans et plus, mais baisse de 1,1% chez les plus jeunes. La croissance de la population d'âge actif (15 à 64ans) s'est fortement accélérée :

Entre 1996 et 2001 : -0,2%;

Entre 2001 et 2006 : +7,3%.

Évolution démographique : (Ref 3)

	65-69	70-74	75-79	80-84	85-89	90+	Total
2009	145	110	95	50	45	15	460
2014	190	135	85	70	40	30	550
2019	220	170	105	65	55	35	650
2024	235	205	145	90	55	45	775

Entre 2009 et 2024, la population de plus de 65 ans du grand Hemmingford augmentera de 68.5%.

LOGEMENT

L'offre d'hébergement est insuffisante dans le Grand Hemmingford. Aucune résidence pour personnes âgées n'est située sur le territoire. Un projet de résidence pour personnes âgées (autonome avec possibilité de semi-autonome) est demeuré au stade embryonnaire. Suite à certaines contraintes ce projet n'a pas pu voir le jour. Il y avait tout de même une quarantaine de personnes intéressées dont l'âge moyen était 78 ans, 57% de ceux-ci était des femmes et la majorité n'ayant pour seul revenu que la "pension" issue du programme de la Sécurité de la vieillesse. (Ref 3)

Les deux municipalités de Hemmingford sont toujours à la recherche d'un projet sérieux et viable pour une résidence de personnes âgées.

Solitude chez les aînés :

Le nombre des aînés vivant seul a augmenté de façon importante au cours des dernières décennies au Québec et dans notre communauté. Très souvent, ce sont les femmes qui se retrouvent dans l'obligation de terminer leur existence sans compagnon de vie avec des moyens financiers précaires. (Ref 3)

Aîné vivant seul	65 à 74 ans		75 ans et plus	
	Femme	Homme	Femme	Homme
VILLAGE	10	15	35	20
CANTON	20	30	25	0

SERVICES DE SANTÉ : (Ref 3)

Il y a trois services de centre de jour sur le territoire du CSSS Jardins-Roussillon. Mais ces derniers sont situés hors territoire. Ces centres accueillent, durant la journée, des personnes âgées dont la capacité de vivre à domicile est compromise en raison de difficultés d'ordre physique, psychologique ou social. La programmation des centres de jour comprend des activités thérapeutiques individuelles et de groupe visant à maintenir l'autonomie des personnes âgées et leur fournir le soutien nécessaire afin qu'elles puissent demeurer le plus longtemps possible dans leur communauté en développant leurs capacités fonctionnelles et en offrant un répit aux proches.

Les activités qui y sont organisées jouent un rôle important pour le maintien des capacités fonctionnelles et pour la socialisation des personnes, particulièrement celles qui vivent seules ou qui souffrent d'isolement.

Par ailleurs, même si Hemmingford est établi comme étant un des trois pôles économiques de la MRC, les résidents de la région sont confrontés à certains problèmes d'accessibilité aux services de santé. Les aînés de Hemmingford tendent à quitter la communauté pour se rapprocher des services de santé offerts à l'extérieur et ainsi diminuer la durée de leur déplacement.

Types de services	Nb d'usagers différents (65 ans et plus)	Nb d'interventions CSSS
Soins infirmiers	52	565
Inhalothérapie	13	68
Aide à domicile	21	728
Serv. Psy gestion de cas	9	66
Ergothérapie	21	66
Nutrition	3	8
Physiothérapie	13	59

Détresse psychologique et santé mentale : (Ref 3)

Il ressort d'une consultation publique que les citoyens du grand Hemmingford sont préoccupés par les problèmes de solitude et de détresse psychologique chez les aînés. De façon générale, on déplore l'absence de liens entre les jeunes et les aînés ainsi que l'isolement des personnes âgées. Lors des consultations, les citoyens ont affirmé que le maintien à domicile souffre fortement d'un manque de ressources. L'épuisement des aidants naturels étant une des conséquences directes du manque de services de santé dans la région de Hemmingford. Il est pertinent de constater le nombre élevé d'interventions dues à l'absence ou à l'épuisement des aidants naturels (tout type de services confondus) dans la période de référence 2011-2012.



BESOINS DE FAMILLES ET AINÉS

FAITS SAILLANTS DE L'ENQUÊTE SUR LES BESOINS DES FAMILLES ET AINÉS.

L'enquête auprès des familles et aînés distribuée porte-à-porte à tous les résidents du Grand-Hemmingford, sans être un élément déterminant dans la production du plan d'action, fait ressortir des réponses aux questionnements et des commentaires pertinents. Les questions du formulaire ont été grandement inspirées par les orientations et objectifs ciblés par les comités. La cueillette d'informations est venue compléter les réflexions déjà recueillies lors des rencontres tenues avec les comités PFM et MADA et a permis de faire évoluer la démarche, et ce, dans un souci de représentativité de la communauté. Cette enquête a permis de reconnaître la réalité du milieu dans le but d'améliorer la qualité de vie de tous ces citoyens. En validant les résultats de ce processus de consultation, les élus pourront orienter les prises de décisions municipales en y intégrant des éléments de l'enquête et ainsi développer le concept : *penser et agir famille et aîné!*

Il est clair que les Municipalités du Canton et du Village de Hemmingford vivent la première phase de réflexion. La participation citoyenne à cette consultation a permis aux citoyens de faire valoir leur opinion et leurs idées sur plusieurs sujets et de commenter librement en communiquant des suggestions.

VOICI QUELQUES FAITS SAILLANTS DE L'ENQUÊTE SUR LES BESOINS DES FAMILLES ET AINÉS DANS LE GRAND-HEMMINGFORD.

Le taux de réponse à l'enquête sur les besoins des familles et aînés a été de 11%

De ce résultat, 27 % des répondants représentaient le groupe d'âge des 54 ans et moins, donc plus sensible aux questions de politique familiale, et 73% concernait le groupe d'âge des 55 ans et plus, groupe orienté vers les aînés, le comité MADA ayant décrété qu'à 55 ans un adulte est aîné à Hemmingford.

Les activités offertes les plus fréquentées :

Politique familiale	MADA
1) 69 % - Piste cyclable et Patinoire	1) 33% - Piste cyclable
1) 69 % - Patinoire extérieure	2) 23 % - Golf
2) 56 % - Activités extérieures au Centre Récréatif	3) 19% - Exercices pour aînés
3) 51 % - Aire de jeux pour enfants	4) 18% - Patinoire extérieure
4) 46 % - Activités physiques dans le gymnase	4) 18% - Yoga
5) 44 % - Soccer	

COMMENTAIRES SUR LES ACTIVITÉS SPORTIVES ET RÉCRÉATIONELLES

On peut déduire qu'avec des espaces extérieurs et intérieurs mieux aménagés à la clientèle aînée, ceux-ci deviendraient plus actifs physiquement. Pour les jeunes familles, les jeux d'eau seraient certainement une activité très populaire en période estivale. La population en général pourrait profiter des bienfaits de participer à un club de marche. L'embauche d'un agent de développement du loisir serait un bon moyen d'organiser et d'offrir à tous les résidents des activités sportives et récréatives et de promouvoir les saines habitudes de vie.

La majorité des répondants sont en faveur de développer davantage le réseau cyclable.

L'aménagement d'une nouvelle piste cyclable, du centre récréatif jusqu'au chemin Williams serait un moyen de développer le cyclotourisme. Les cyclistes en provenance de municipalités avoisinantes pourraient se rendre au Village de Hemmingford par le Sentier du paysan.

COMMENTAIRES SUR LES LOISIRS ET LA CULTURE

Étant une communauté multiculturelle, il est important de favoriser l'harmonie entre les différentes cultures du territoire.

- L'organisation d'une Fête des récoltes (*préférée par 77% des répondants*), serait un événement à privilégier. Ce faisant, une telle fête pourrait aussi favoriser le développement de l'économie locale par l'accueil de visiteurs externes et interpellerait les entreprises locales.
- L'ajout d'activités culturelles pour la population en général est désiré. Au total **53%** des répondants participeraient à des « Soirées traditionnelles », pour les autres activités (voir le tableau plus bas).
- L'embauche d'un agent de développement du loisir appuyé par des bénévoles semble une action appropriée à poser.

Selon l'enquête, une forte proportion de répondants anglophones ne connaissaient pas le Club de l'âge d'or. L'absence d'information est la principale cause.

Parmi la proposition d'activités, les principaux intérêts sont :

<i>Politique familiale</i>	<i>MADA</i>
1) 43% - Artisanat	1) 49% - Soirées traditionnelles (adultes)
2) 41% - Ateliers thématiques (enfants)	2) 36% - Club de jeux de société
3) 36% - Cours de langue	3) 34% - Cours de langue
4) 33% - Soirées traditionnelles (adultes)	4) 29% - Cours pour ordinateur

Fête communautaire annuelle :

Le sondage a révélé que **70%** des répondants participent aux festivités de la Fête du Canada.

Deux (2) autres évènements saisonniers ont été proposés : la Fête de la famille, ainsi que la Fête des récoltes.

Bibliothèque :

Les services de la bibliothèque municipale sont utilisés par 34% des répondants PFM et 40% des répondants MADA.

Plusieurs commentaires reçus pour allonger les heures d'ouverture.

Depuis plus de trois ans maintenant la représentation extérieure, au mois de juillet, de "Shakespeare in the park" croît en popularité.

Une soirée cinéma serait appréciée par les familles. Un coût d'admission forfaitaire familial pourrait être offert incluant les grands-parents. (Offre d'un rabais si accompagné d'un aîné)

COMMENTAIRES SUR LA SÉCURITÉ

En général, la population se sent en sécurité dans son milieu soit **95%** pour la PF et **92%** pour MADA.

- Seulement 55% des répondants jugent la présence policière suffisante.
- 69% des répondants jugent que la sécurité routière, visant les piétons, les personnes à mobilité réduite, les cyclistes et les automobilistes, pourrait être améliorée.

En réponse aux propositions dans le but d'améliorer la sécurité,

voici les données recueillies :

Politique familiale	MADA
68% - Surveillance voisin	77% - En cas de sinistre, assistance téléphonique
62% - Programme Parents secours	Registre municipale de personnes seules et
59% - En cas de sinistre, assistance téléphonique	isolées
Registre municipal de personnes seules et	77% - Aînés avisés
isolées	69% - Surveillance voisin
42% - Aînés avisés	52% - Programme Parents secours

PROGRAMME GRATUIT EXISTANT : COMITÉ PROVINCIAL PAIR

Le comité provincial PAIR offre un service personnalisé et automatisé aux personnes âgées. L'abonné reçoit un appel à une heure prédéterminée et en répondant le système en déduit que tout va bien. Dans le cas où l'abonné ne répond pas, deux ou trois autres appels s'effectuent. Après ces

tentatives, une alerte est aussitôt déclenchée et des démarches sont entreprises afin d'effectuer une vérification de la situation. L'enquête démontre que 84% des aînés ne connaissent pas ce programme.

COMMENTAIRES SUR LES TRAVAUX PUBLICS

La majorité de la population est satisfaite de l'entretien des routes et trottoirs, du marquage des routes ainsi que de la signalisation et de l'éclairage des rues.

Il serait donc approprié de créer des liens sécuritaires entre le réseau routier et la piste cyclable

COMMENTAIRES SUR LE DÉVELOPPEMENT SOCIAL

Selon l'enquête, il est surprenant de constater que plusieurs répondants **ne connaissent pas** les services existants suivants:

<i>Politique familiale</i>	<i>Démarche "Municipalité amie des</i>
61% - Service d'action bénévole (SAB)	65% - Sourire sans fin
58% - Sourire sans fin	53% - Service d'action bénévole (SAB)
46% - Aide à domicile CLSC	45% - Habitation à loyer modique (HLM)
42% - Popote roulante	43% - Aide à domicile CLSC
33% - Habitation à loyer modique (HLM)	35% - Camp de jour
16% - Camp de jour	23% - Popote roulante
14% - Paniers de Noel	15% - Paniers de Noel
8% - Comptoir familial	12% - Comptoir familial

Parmi les nouvelles activités proposées, le pourcentage **des répondants favorables** est :

<i>Politique familiale</i>	<i>Démarche "Municipalité amie des</i>
32% - Service d'entraide intergénérationnel	47% - Café rencontre
24% - Café rencontre	28% - Service d'entraide intergénérationnel
22% - Cuisine collective	26% - Journées minibus
22% - Jardin communautaire	19% - Jardin communautaire
9% - Journées minibus	11% - Cuisine collective

De plus, le sondage a révélé que plusieurs citoyens seraient intéressés à faire partie d'une liste de bénévoles

39% - *Politique familiale*

40% - *MADA*

COMMENTAIRES SUR LA COMMUNICATION ET INFORMATION AUX CITOYENS

Malgré les divers moyens de communication utilisés pour faire circuler l'information (voir tableau ci-dessous), l'enquête nous a révélé qu'il y avait beaucoup de services existants et de l'information méconnus par les citoyens de la communauté.

<u>PFM</u>		<u>MADA</u>	
Bulletin porte-à-porte	98%	Bulletin porte-à-porte	90%
Info Hemmingford	90%	Info Hemmingford	90%
Bouche-à-oreille	80%	Bouche-à-oreille	85%

Journaux régionaux	75%	Journaux régionaux	70%
Babillard municipal	45%	Babillard municipal	69%
Site Internet	22%	Site Internet	40%

Une grande problématique sur le territoire du Canton est l'inaccessibilité de l'Internet haute vitesse. La demande a ressortie durant l'enquête afin de fournir ce service à la grandeur du territoire.

COMMENTAIRES SUR LA SANTÉ

En général, selon l'enquête, les services de santé présents dans le Grand Hemmingford tels que la pharmacie, la clinique de prélèvement, clinique de chiropratique et la clinique dentaire répondent aux besoins des résidents.

Sur la pertinence de l'établissement d'une coopérative de santé, les répondants demandaient plus d'information à ce sujet.



MISSION DE LA POLITIQUE FAMILIALE MUNICIPALE ET LA DÉMARCHE MADA

La mission de la politique familiale municipale incluant la démarche ‘ ‘ *Municipalité amie des aînés*’, consiste à offrir un cadre de référence pour la mise en œuvre de mesures destinées à mieux répondre aux besoins des familles et des aînés en améliorant leur qualité de vie. Elle encadre, précise les interventions de l’administration municipale, appelle à la mobilisation citoyenne et s’inscrit dans une perspective de développement du sentiment d’appartenance à la communauté.

Il s’agit d’une politique d’ensemble qui intègre toutes les actions destinées à assurer le mieux être des membres de la famille et qui a pour objectif de leur offrir des services adaptés à leur réalité, et ceci en concertation avec les différents organismes du milieu.

VALEURS DE LA POLITIQUE FAMILIALE MUNICIPALE ET LA DÉMARCHE MADA

Dans le cadre de sa politique familiale municipale, la municipalité du Canton de Hemmingford souhaite promouvoir les modèles sur lesquels repose l’intervention municipale. Certaines forces caractérisent notre communauté : la famille est au centre de notre communauté, l’importance de valoriser la contribution des aînés au développement de notre communauté, la création du sentiment d’appartenance au milieu et l’apport des organismes communautaires.

Voici une priorisation des valeurs mises de l’avant au sein de la municipalité :

- ♥ le sentiment d’appartenance
- ♥ le respect
- ♥ l’entraide
- ♥ l’écoute et le partage de l’information
- ♥ les liens intergénérationnels
- ♥ la participation citoyenne

OBJECTIFS GÉNÉRAUX

La présente politique familiale municipale s'est dotée d'un objectif général qui orientera les intentions spécifiques, par axes d'interventions ainsi que les actions entreprises. La municipalité du Canton de Hemmingford souhaite :

- ✓ Assurer un milieu de vie favorable à l'établissement des familles, en améliorant et maintenant les services offerts à tous les membres de la famille et aînés (loisirs, services de santé de proximité, sécurité et autres);
- ✓ soutenir les personnes aînées en leur permettant de demeurer dans leur milieu de vie;
- ✓ informer davantage la population sur les services offerts ;
- ✓ Accroître et préserver le sentiment d'appartenance, de fierté des familles et des aînés face à leur communauté ;
- ✓ Contrer l'âgisme, c'est-à-dire diminuer les préjugés envers les aînés, considérant que le jeune d'aujourd'hui sera l'aîné de demain ;
- ✓ Créer un rapprochement entre les différentes cultures.

L'INTÉGRATION DU VOLET "AÎNÉS"

Que signifie, pour notre municipalité, engager une démarche **municipalité amie des aînés (MADA)**?

Concrètement, cette démarche permet au conseil municipal de reconnaître les besoins spécifiques des aînés en favorisant l'adoption d'actions tangibles. Le partage de leurs expériences et compétences contribuera au développement de la communauté. Par des mesures ciblées, la municipalité du Canton tient à encourager la participation active des aînés à la vie communautaire et à contribuer à la vie familiale.

C'est le vieillissement actif!

L'importance d'intégrer un volet "aîné" pour la municipalité du Canton de Hemmingford dans la politique familiale provient du fait de la rapidité du vieillissement de la population sur notre territoire, aussi observé à l'échelle du Québec. Après un tel constat, la municipalité doit mettre en œuvre une vision et des actions afin de permettre aux aînés de continuer à s'épanouir et de vieillir en restant actif.

La parole de la personne âgée doit être favorisée, recueillie et portée!

POLITIQUE FAMILIALE MUNICIPALE(PFM)

En mars 2013, un comité a été formé pour réfléchir et travailler à l'élaboration d'une politique familiale municipale. Dans un premier temps, le comité a inventorié les activités, services et organismes œuvrant dans la communauté.

L'objectif d'une démarche de *politique familiale municipale* (PFM) est de choisir des actions à réaliser afin d'améliorer la qualité de vie de chacun. Cette politique servira d'outil de référence au conseil municipal. Les futurs projets touchant les familles pourront s'appuyer sur les éléments ressortis du document final.

Présentation du comité de la politique familiale municipale

Josie Lussier

Chantal Raymond

Maude Saint-Hilaire

Lory Vansteene

Myriam Viau

Deborah Beattie : conseillère et représentante des questions familiales et aînées

Sylvie Dubuc : chargée de projet et adjointe directrice générale Canton de Hemmingford



DÉFINITION DE LA FAMILLE

La famille peut être définie de bien des façons.

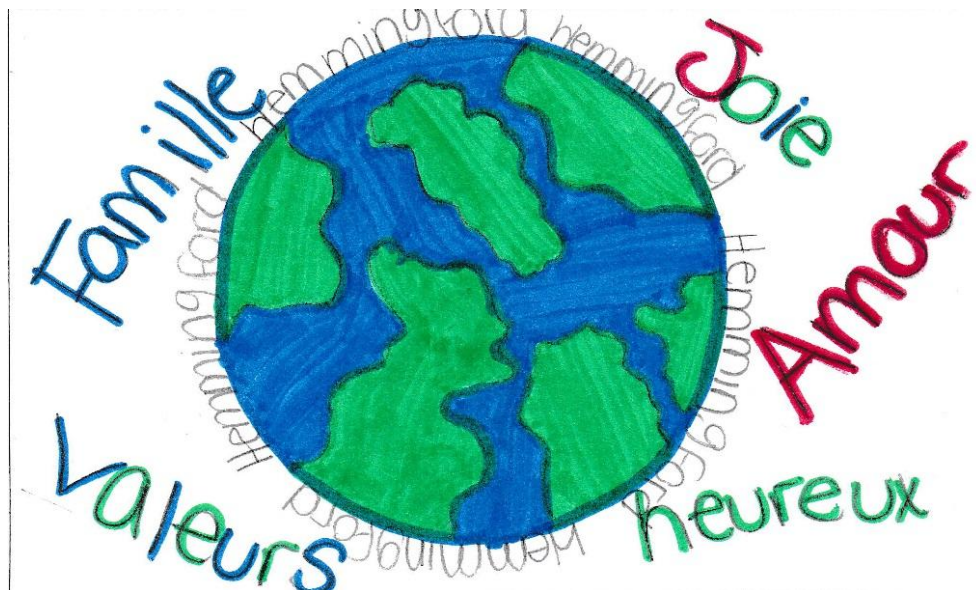
Voici la définition distinguant la communauté de Hemmingford.

La cellule familiale est le premier lieu de transmission des valeurs fondamentales de socialisation, de morale et de traditions ; elle est le lien essentiel qui unit les générations. Que sa structure soit nucléaire, élargie, recomposée ou monoparentale, elle est constituée d'au moins deux personnes, qui sont liées entre elles par le lien du sang, l'union matrimoniale, l'union de fait ou l'adoption.

L'esprit de famille tisse des liens de générosité qui permettent à ses membres de s'épanouir, d'évoluer et de vieillir dans le respect des besoins affectifs et physiques de chacun, et cela à chaque étape de leur vie, c'est-à-dire de l'enfance à l'adolescence, à l'âge adulte et jusqu'à leur dernier souffle.

On aimerait penser que la famille est le premier refuge de ses membres, qu'ils y trouveront compréhension, chaleur et amour. Cependant, la réalité est que parfois les rapports sont difficiles. Quelle que soit la nature des relations familiales, affectueuses ou indifférentes, elles laisseront dans le cœur de chaque personne du clan des souvenirs qui influenceront leur parcours de vie et leur comportement dans la société.

La municipalité du Canton de Hemmingford considère l'aîné comme un être cher qui contribue à l'enrichissement de sa communauté par la transmission de son expérience de vie, ses souvenirs et ses connaissances. La municipalité du Canton de Hemmingford tient à encourager la participation constante de l'aîné à la vie sociale, économique, culturelle et intellectuelle. De là l'importance de créer un milieu de vie où il fait bon vieillir en sécurité, en santé et en participant selon son besoin, son souhait et sa capacité.



LE PLAN D'ACTION POLITIQUE FAMILIALE

Le plan d'action concrétise la volonté de la municipalité du Canton d'agir dans ses champs de responsabilités et d'inviter les acteurs de la communauté à s'impliquer en se concertant pour développer le bien-être des citoyennes et citoyens. Élaborer un plan d'action nécessite de faire des choix quant aux priorités à privilégier. Basées sur trois (3) années, les actions prévues dans le plan d'intervention se réaliseront selon la disponibilité des budgets municipaux, ainsi que la mise à jour annuelle par le comité de suivi. Les actions proposées sont inscrites sous l'année où elles pourraient se réaliser.

AXE : Communication (PFM)

Constat : La municipalité doit adopter des moyens concrets pour faire circuler l'information pertinente à toutes les familles. Plusieurs services offerts sont méconnus.

Objectif : Élaborer et diffuser l'information

Actions	Responsable	Échéancier			INDICATEURS de suivi
		2015	2016	2017	
Contacter les entreprises et organismes du grand Hemmingford pour les inviter à participer au calendrier mensuel des événements locaux.	Municipalités du Village et du Canton	*			Taux de participation des entreprises.
Élaborer et distribuer le calendrier mensuel des activités communautaires sur le territoire du grand Hemmingford (à inclure dans le site web)	Municipalités du Village et du Canton	*			Diffusion du calendrier mensuel.
Installer une boîte à suggestion au bureau municipale afin de répondre aux besoins changeants des familles.	Municipalités du Village et du Canton	*			Taux de participation des citoyens.

AXE : Santé(PFM)

Constat : Sans être une responsabilité municipale, ce domaine fait référence à l'adoption et au maintien de saines habitudes de vie et à la pratique régulière d'activités physiques, récréatives, sociales, culturelles et intellectuelles.

Objectif : Promouvoir et encourager les saines habitudes de vie

Actions	Responsable	Échéancier			INDICATEURS de suivi
		2015	2016	2017	
Engager la municipalité du canton à appuyer la résolution du village à rendre obligatoire une offre de menu santé, sans éliminer l'offre alimentaire actuelle, pour tout évènement communautaire se tenant au centre récréatif.	Comité de l'évènement Municipalité du Village Agent en loisir	*			Offre obligatoire d'eau, fruits, crudités, sandwiches ou autres aliments sains.
Inclure une phrase "choc" au calendrier mensuel ou le bulletin aux citoyens à propos de la santé afin de sensibiliser les familles et aînés	Municipalités du Village et du Canton	*			Retour de commentaire de la population.
Promouvoir le défi 5/30 (manger 5 portions fruits-légumes et 30 minutes d'exercices par jour) en mars de chaque année. Sur le territoire du grand Hemmingford.	Municipalités du Village et du Canton		*		Participation citoyenne.
Engager la municipalité du Canton, a appuyer la résolution du Village, à faire respecter le périmètre non-fumeurs en affichant sur les lieux du centre récréatif.	Municipalités du Village et du Canton	*			Afficher "NON-FUMEUR" sur les lieux extérieurs du centre récréatif.

AXE : Développement social(PFM)

Constat : Sans être une responsabilité municipale, le développement social correspond à l'amélioration du bien-être de chaque famille dans sa communauté pour qu'elle puisse réaliser son plein potentiel. Le rôle de la municipalité est de faciliter, d'accompagner, d'impliquer et d'être porte-parole des différents acteurs communautaires.

Objectif : Rapprocher la communauté et favoriser l'implication des familles

Actions	Responsable	Échéancier			INDICATEURS de suivi
		2015	2016	2017	
Gestion par la municipalité d'une liste de covoiturage pour l'évènement en l'honneur des bénévoles qui sera organisé par la municipalité du Village.	Agent en loisir municipalités du Village et du Canton	*			Taux de participation des bénévoles.
Publier des chroniques, évènements ou anecdotes historiques afin créer un sentiment d'appartenance dans le grand Hemmingford	Municipalités du Village et du Canton Archives Hemmingford		*		Publication à l'intérieur d'un communiqué municipal.
Organiser la tenue d'un conseil municipal "étudiant" (invitation aux élèves de 5 ^{ième} et 6 ^{ième} année des 2 écoles primaires)	Municipalités du Village et du Canton	*			Participation des écoles.
Publiciser le démarrage de la cuisine collective afin de créer un réseau de rencontres intergénérationnelles en encourageant de nouvelles initiatives. Par exemple : menu végétarien, menu économique, sans-gluten, etc.	Comité de cuisine collective Mun. du Village et du Canton Coop de Santé Hemmingford et région	*			Participation citoyenne et formation de groupe.

AXE : Sécurité du milieu(PFM)

Constat : La sécurité réfère à la sécurité des lieux physiques et le sentiment qui s'en dégage. Par exemple le manque d'éclairage, l'entretien des trottoirs et chemins, des équipements récréatifs.

Objectif : Faire de la prévention auprès des familles

Actions	Responsable	Échéancier			INDICATEURS de suivi
		2 0 1 5	2 0 1 6	2 0 1 7	
Le canton organise avec le soutien du village une campagne de prévention – activités et ateliers (1/2 journée) et une soirée À la caserne d'incendie	Municipalités du Village et du Canton SQ MRC-prévention des incendies Service d'incendie de Hemmingford		*		Participation citoyenne et implication des partenaires.
Lancer une campagne "connaît ton voisinage" être un bon voisin respectueux et responsable	Municipalité du Village et Canton Commerces locaux	*			Participation des partenaires.

AXE : Loisir – sport – culture (PFM)

Constat : devenu un champ d'intervention essentiel, ce domaine est aujourd'hui nécessaire à la qualité de vie des familles et personnes âgées. La municipalité doit planifier des aménagements pour offrir des activités dans l'espace prévues à cet effet (Bibliothèque, centre récréatif, parc avec jardin, spectacles)

Objectif : Augmenter la participation des familles

Actions	Responsable	Échéancier			INDICATEURS de suivi
		2015	2016	2017	
Le village organise des événements extérieurs au centre récréatif pour rejoindre l'intérêt de toutes les générations avec la participation du canton. Par exemple : Pièce de théâtre estivale extérieure, cinéma en plein air, carnaval d'hiver.	Agent en loisir Mun. du Village et du Canton Comité du centre récréatif Maison des jeunes de la Frontière	*			Participation citoyenne.
Le village organise, avec le soutien du canton une rencontre avec les bénévoles de la bibliothèque dans le but d'améliorer ce service.	Mun. du Village et du Canton Bibliothèque de Hemmingford	*			Coopération des responsables de la bibliothèque.
Inclure dans les paniers de Noël, un chèque cadeau pour un abonnement familial ou individuel annuel à la bibliothèque et ainsi encourager la lecture.	Municipalités du Village et du Canton Comité des paniers de Noël de Hemmingford	*			Collaboration du comité des paniers de Noël de Hemmingford et de la Bibliothèque de Hemmingford.
Le canton entreprend, avec l'appui du village, une communication avec le club de golf de Hemmingford pour développer des activités saisonnières intergénérationnelles.	Agent de loisir Municipalités du Village et Canton Club de golf Les 2 écoles primaires	*			Création de partenariat avec le Club de golf Hemmingford.
Publication du programme de prêt d'équipement sportif au centre récréatif	Agent en loisir Municipalités du Village et du Canton	*			Participation au service de location d'équipement et la tenue d'inventaire d'équipement sportif.

DÉMARCHE *MUNICIPALITÉ AMIE DES AÎNÉS*

La démarche MADA a pour but d'aider les municipalités à encourager et soutenir la participation active des aînés dans leur communauté. Elle actualise le concept du vieillissement actif, prôné par l'Organisation mondiale de la santé (OMS). Vieillir en restant actif est un processus consistant à optimiser les possibilités de bonne santé, de participation et de sécurité afin d'accroître la qualité de vie pendant la vieillesse. Dans une municipalité amie des aînés, il se développe une culture d'inclusion sociale, quels que soient l'âge ou les capacités des personnes visées.

RECONNAISSANCE DES BESOINS SPÉCIFIQUES DES AÎNÉS :

- Favoriser l'adoption d'actions concrètes par et pour les aînés
- Encourager la participation active des aînés à la vie communautaire et la contribution à la vie familiale
- Consolider la solidarité intergénérationnelle
- Appuyer les familles dans leur implication auprès des aînés.
- Favoriser le vieillissement actif, non seulement au fait d'être physiquement actif, mais aussi à l'engagement continu dans les domaines sociaux, économiques, spirituels, culturel et civique.
- Contribuer à l'autonomie des aînés

PRÉSENTATION DU COMITÉ MADA

Ginette Bars

Christiane Mineau

Kathleen Perras

Louise Triggs

Gérard Laberge

Deborah Beattie : conseillère et représentante des questions familiales et aînées

Sylvie Dubuc : chargée de projet et adjointe directrice générale Canton de Hemmingford

DÉFINIR L'AINÉ À HEMMINGFORD

La municipalité du Canton de Hemmingford considère l'aîné comme un être cher qui contribue à l'enrichissement de sa communauté par la transmission de son expérience de vie, ses souvenirs et ses connaissances dès l'âge de 55 ans.

La municipalité du Canton de Hemmingford tient à encourager la participation constante de l'aîné à la vie sociale, économique, culturelle et intellectuelle. De là l'importance de créer un milieu de vie où il fait bon vieillir en sécurité, en santé et en participant selon son besoin, son souhait et sa capacité.

ON COMMENCE À VIEILLIR QUAND ON FINIT D'APPRENDRE!



Le plan d'action MADA

AXE : Communication (MADA)

Constat : La municipalité doit adopter des moyens concrets pour faire circuler l'information pertinente à tous les aînés. Plusieurs services offerts sont méconnus.

Objectif : Élaborer et diffuser l'information

Actions	Responsable	Échéancier			INDICATEURS de suivi
		2 0 1 5	2 0 1 6	2 0 1 7	
Organiser une rencontre annuelle avec les organismes du milieu œuvrant sur le territoire du grand Hemmingford	Partenariat entre les Municipalités Canton - Village Agent en loisir	*			Ouverture et participation des organismes.
Lancer une campagne d'information pour dénoncer les préjugés de l'âgisme	Partenariat entre les municipalités Canton - Village	*			Diminuer les préjugés envers les aînés.
Créer un groupe ressource pour recevoir et transmettre l'information	Partenariat entre les municipalités Canton – Village Bénévoles			*	Formation d'un groupe de bénévoles représentant les deux municipalités.
Étudier la possibilité de créer ou de participer à un bottin des organismes œuvrant dans la communauté	Partenariat entre les Municipalités du Canton – Village et comité de faisabilité		*		Arriver à un consensus sur le choix à privilégier.

AXE : Sécurité du milieu (MADA)

Constat : Ce concept couvre aussi bien la sécurité des lieux physiques que les actions municipales renforçant le sentiment de sécurité.

Objectif : Rassurer les aînés

Actions	Responsable	Échéancier			INDICATEURS de suivi
		2015	2016	2017	
Organiser une rencontre avec la Sûreté du Québec pour faire connaître le programme "aîné avisé" et le programme PAIR Gérer une liste de covoiturage.	Partenariat entre les Municipalités du Canton et Village et Sûreté du Québec (parrain)	*			Présentation au public des deux programmes.
Créer un registre des personnes seules et/ou vulnérables avec une mise à jour régulière	Partenariat entre les Municipalités du Village et Canton et les Pompiers Hemmingford			*	Intervention et assistance lors d'une situation d'urgence.

AXE : Loisir – Sport - culture (MADA)

Constat : devenu un champ d'intervention essentiel, ce domaine est aujourd'hui nécessaire à la qualité de vie des personnes âgées. La municipalité doit planifier des aménagements pour offrir des activités spécifiques aux aînés, dans l'espace prévu à cet effet (Bibliothèque, centre récréatif, parc avec jardin, spectacles)

Objectif : **Socialiser les aînés pour répondre à leur bien-être physique et mental**

Actions	Responsable	Échéancier			INDICATEURS de suivi
		2 0 1 5	2 0 1 6	2 0 1 7	
Organiser un groupe de marche, avec la participation du village en avant-midi et en faire un bilan à chaque année pour que cette activité corresponde aux véritables besoins des aînés.	Partenariat entre les Municipalités du Canton et du Village Agent en loisir	*			Participation des aînés.
Nommer le 'Sentier de l'âge qui bouge' dans le plan d'aménagement au centre récréatif	Partenariat entre les Municipalités du Canton et Village		*		Réalisation de l'aménagement.
Encourager le covoiturage lors de sorties en petits groupes	Partenariat entre les Municipalités du Canton et Village et Groupe de bénévoles	*			Sensibiliser la population.

AXE : Développement social (MADA)

Constat : Sans être une responsabilité municipale, le développement social c'est l'amélioration du bien-être de chaque aîné dans sa communauté pour qu'il puisse réaliser son plein potentiel. Le rôle de la municipalité est de faciliter, d'accompagner, d'impliquer et d'être porte-parole des différents acteurs communautaires. La valorisation de la personne aînée passe par ce développement, soit par son bénévolat, la diffusion du patrimoine oral et des traditions et son expérience de vie.

Objectif : Développer le sentiment d'appartenance et faciliter l'intégration

Actions	Responsable	Échéancier			INDICATEURS de suivi
		2015	2016	2017	
Organiser une soirée de divertissement avec animateur bilingue (danse et spectacle chantant) En partenariat avec le village.	Municipalités Canton et Village Bénévoles Organismes tels que : Women's Institute et l'Âge d'Or	*			Participation et rapprochement des aînés anglophones et francophones
Répertorier l'aîné le plus âgé dans le grand Hemmingford	Municipalités Canton et Village		*		Valorisation d'un aîné.
Faire connaître les services du Service d'action bénévole au cœur du jardin et de Sourires sans fin, à la communauté du Grand-Hemmingford	Municipalités du Village et du Canton	*			Sensibiliser la population.
Développer l'implication des aînés du Grand-Hemmingford et des activités intergénérationnels dans les écoles/Maison des jeunes/girls guides	Municipalités du Village et Canton Maison des jeunes Girls Guides	*			Coopération des partenaires et participation des aînés.

AXE : Travaux publics (MADA)

Constat : Ce domaine de responsabilité municipale correspond à l'entretien du réseau routier, tels que l'importance du marquage, l'entretien des routes et la signalisation adéquate pour bien sécuriser les déplacements des aînés.

Objectif : Facilité et sécuriser les déplacements

Actions	Responsable	Échéancier			INDICATEURS de suivi
		2015	2016	2017	
Sécuriser davantage les routes	Municipalité Du Canton et du Village	*			Allocation des budgets annuels.
Améliorer l'éclairage de rue lors de prochains développements résidentiels.	Municipalités du Village et du Canton	*			Encadrer les promoteurs de développement résidentiel.
Développer davantage le réseau cyclable.	Municipalité Du Canton et du Village		*		Augmentation de la pratique du vélo
Faire respecter le triangle de visibilité en s'assurant qu'à l'intersection des chemins que la végétation soit nettoyée.	Municipalités du Village et du Canton	*			Sensibilisation et respect de la population.

MISE EN ŒUVRE ET SUIVI PFM ET MADA

Une fois la politique familiale municipale, la démarche MADA et leur plan d'action adoptés par le conseil municipal, le temps sera venu de travailler à l'atteinte des objectifs. Les membres des comités consultatifs énumérés plus haut, accompagnés par les représentantes des questions familiales - aînés ainsi que les employés municipaux responsables de la politique, deviennent des acteurs majeurs pour assurer le bon cheminement du plan d'action.

Afin d'évaluer le plan d'action, les comités de suivi devront engager des échanges et en produire un rapport annuel. Ces comités devront mesurer l'avancement des activités proposées et s'assurer de la participation des partenaires nommés dans la colonne "responsable" du tableau des actions à réaliser.

Une démarche de suivi continu permet :

- La circulation de l'information périodique sur l'état d'avancement des mesures ;
- Une évaluation des initiatives en cours dans les différents secteurs ciblés ;
- Une révision et ajustement des actions et du plan ;
- Une estimation de l'intérêt des actions envers la communauté ;
- Un soutien aux acteurs engagés.

Voici les quatre (4) étapes que les comités de suivi devront respecter :

- La validation des actions (guidées par la fiche du suivi municipale) ;
- La production des bilans d'étapes ;
- La formulation des recommandations à l'intention du conseil municipal ;
- La décision du conseil municipal sur l'orientation de chacune des mesures du plan d'action et, le cas échéant, l'adoption des budgets nécessaires pour la réalisation.



Conclusion

Plusieurs éléments ont contribué au processus d'élaboration de la politique familiale municipale ainsi que la démarche *Municipalité amie des aînés* à Hemmingford. Entre autres, il y a l'intention de la municipalité d'être à l'écoute des familles et des aînés de façon à pouvoir adapter ses interventions à leurs réalités. Semblables au plan de développement durable adopté en octobre 2014 par les deux municipalités, la politique familiale et la démarche *MADA* doivent demeurer un guide flexible et évolutif dans la prise de décision du conseil sur des sujets susceptibles d'avoir un impact sur la qualité de vie des familles et des aînés.

La *politique familiale municipale* compte sur le rôle de leadership que la municipalité jouera en mobilisant les acteurs de la communauté. La famille et l'aîné font partie de ce groupe d'acteurs, ainsi que les écoles, le CLSC, les organismes communautaires et les entreprises et commerces. La municipalité harmonisera ses décisions en pensant et agissant en fonction du mieux-être des familles. Que ce soit la poursuite des efforts des élus à encourager le développement résidentiel pour attirer des jeunes familles, du logement pour personnes âgées, l'offre de service en loisirs-sport et culture et en santé, ces actions seront essentielles au développement de la communauté.

La population de Hemmingford, semblable à celle de toutes les municipalités au Québec, vieillit. À cet égard, la municipalité doit agir à l'intérieur de ses responsabilités et ses compétences en soutenant et accompagnant la personne âgée à rester dans la communauté. Ainsi, continuant d'être actif dans son milieu de vie, l'aîné pourra porter sa parole, transmettre ses souvenirs et être ainsi valorisé.

L'invitation lancée à tous les acteurs dans la communauté, à la concertation et au partenariat dans la réalisation des plans d'action liés à la familiale et aux aînés, aura comme conséquence d'encourager la créativité et l'innovation au point de vue économique, culturel et social. Ces changements positifs contribueront à créer de la richesse en produisant des emplois, établissant des services adéquats aux familles et aînés. Le résultat espéré, ne se produira pas sans travail et difficulté. Mais le résultat en sera plus qu'exceptionnel! Le renforcement du sentiment d'appartenance à la communauté Hemmingfordienne.

Maintenant, passons à l'action!

J'aimerais remercier chaleureusement tous les membres des comités consultatifs qui ont donné généreusement de leur temps et partagé leurs idées afin de faire acheminer notre mandat. Un merci tout spécial à Pascale Giroux, chargée de projet pour la municipalité du Village de Hemmingford et adjointe Directrice générale secrétaire-trésorière, pour sa grande collaboration.

Sylvie Dubuc, chargée de projet et adjointe Directrice générale .

BIBLIOGRAPHIE

- Ref 1 : Statistique Canada. Profil démographique des recensements 2006 et 2011 (Hemmingford Canton et Hemmingford Village)
- Ref 2 : IPSÉ. Politique de développement social de la MRC Les Jardins-de-Napierville, septembre 2011. 95 pages.
- Ref 3 : Comité logement Rive-sud. Étude du milieu : étude sur le type de logements correspondant aux besoins des personnes âgées à Hemmingford, 2012.
- Ref 4 : Politique de développement durable du Canton et du Village de Hemmingford, 2013-2014.
- Ref 5 : Étude de pré faisabilité : Coopérative de santé à Hemmingford, Coopérative de développement régional de la MontérOégie, mai 2013

Remerciements au Ministère de la Famille pour la subvention versée à la Municipalité du Canton de Hemmingford pour l'élaboration de la politique.

Remerciement au Carrefour Action municipale et famille pour l'accompagnement lors de l'élaboration de la politique.

Remerciements aux élèves de 5^{ième} et 6^{ième} année des écoles primaires de Hemmingford pour leurs dessins.



En partenariat avec :

